

# 本地回放

## 用户手册

非常感谢您购买我公司的产品，如果您有什么疑问或需要请随时联系我们。

本手册适用于本地回放（V2.1）。

本手册可能包含技术上不准确的地方、或与产品功能及操作不相符的地方、或印刷错误。我司将根据产品功能的增强而更新本手册的内容，并将定期改进或更新本手册中描述的产品或程序。更新的内容将会在本手册的新版本中加入，恕不另行通知。



# 目 录

1	简介 .....	4
1.1	简介 .....	4
1.2	运行环境 .....	4
1.3	约定 .....	4
2	软件的运行 .....	5
3	软件的适用 .....	5
3.1	本地回放 .....	5
3.1.1	录像文件的搜索 .....	6
3.1.2	回放管理 .....	8
3.2	日志搜索 .....	10
3.3	配置 .....	11

# 1 简介

## 1.1 简介

本地回放是一款用于回放以及下载本地电脑上和设备硬盘上存储的录像文件的一款工具软件。本软件适用的对象为 iVMS-4200 的存储服务器以及编码卡服务器的录像，远程备份软件下载的录像以及设备硬盘上的录像（如 DVR，NVR，DVS）。

本手册可能包含技术上不准确的地方。本手册的内容将做定期的更新，恕不另行通知；更新的内容将会在新版本的手册中加入。我们随时会改进或更新本手册中描述的产品或程序。

## 1.2 运行环境

操作系统：Microsoft Windows 7/Windows 2008（支持 32/64 位系统），  
Windows 2003/Windows XP（均只支持 32 位系统）

CPU：Intel Pentium IV 3.0 GHz 或以上

内存：1G 或更高

显卡：RADEON X700 Series

显存：256M 或以上


显示：支持 1024×768 或更高分辨率

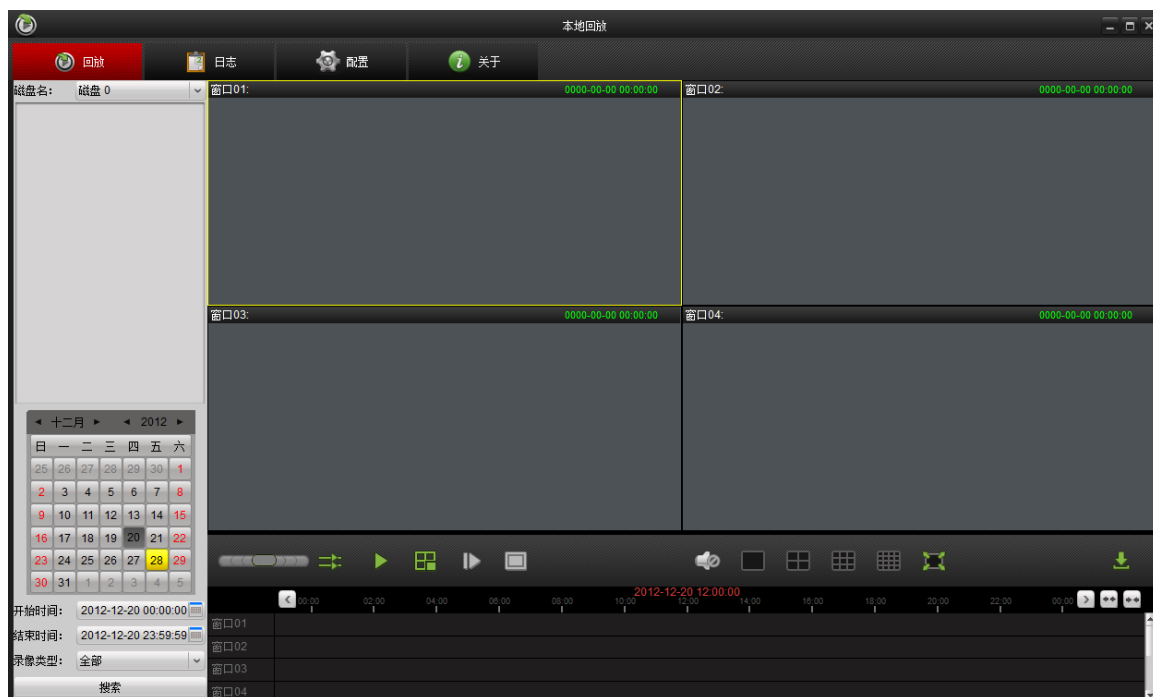
## 1.3 约定


在本手册中为了简化描述，做以下约定：

1. 本地回放简称为软件。
2. 网络硬盘录像机、混合型网络硬盘录像机、视频服务器、NVR、IP Camera 和 IP Dome 等统一称为设备。
3. 点击为鼠标左键单击；双击为鼠标左键双击；右键单击为鼠标右键单击。
4. 部分图片为示意图，请以软件实际界面为准。

## 2 软件的运行

双击  图标，显示软件主界面。

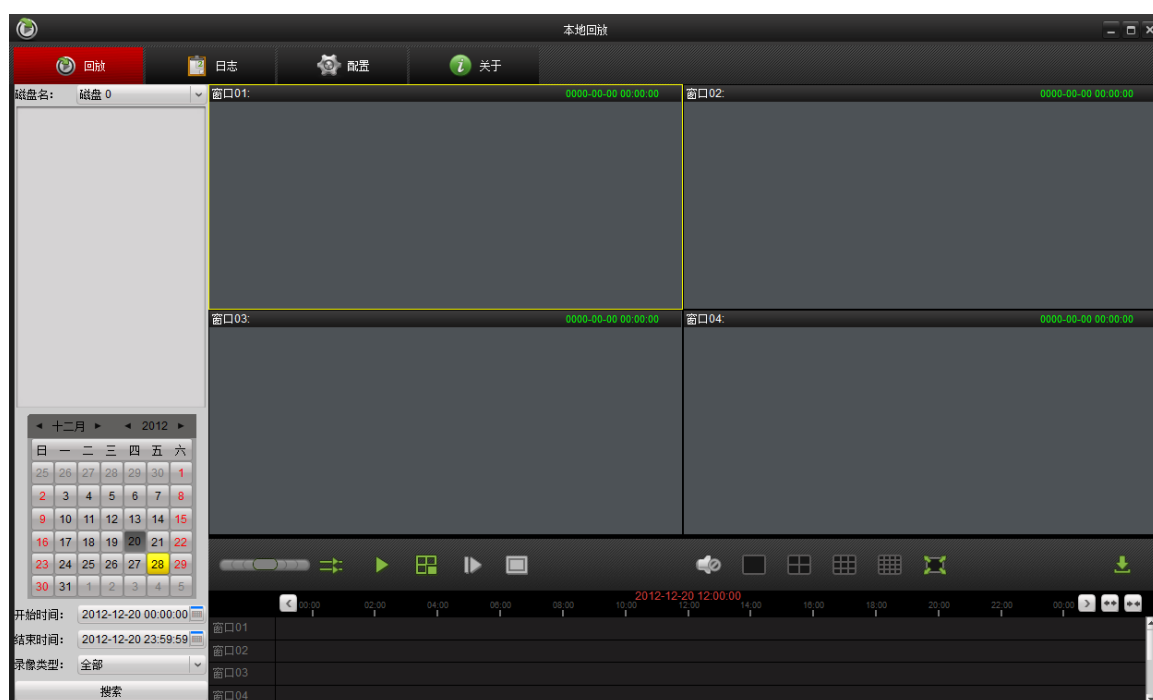


单击  图标可以查看软件版本。

## 3 软件的适用

### 3.1 本地回放

软件启动之后，单击  图标进入本地回放界面。



### 3.1.1 录像文件的搜索

1. 在磁盘名对应的下拉菜单中选择有录像文件的磁盘。磁盘中有录像文件的通道会在下面的界面中列出来。
2. 勾选需要查询录像的通道。

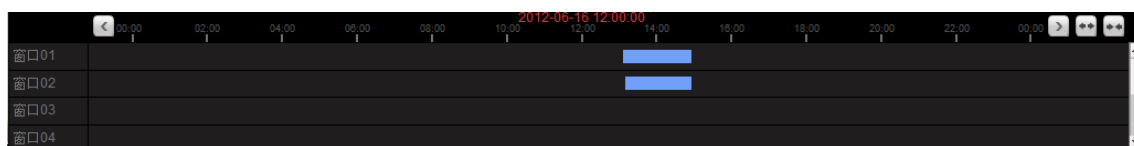






3. 选择相应的查询日期。可以通过设置开始时间、结束时间以及录像类型来缩小查询范围。单击 **搜索** 按钮开始搜索录像文件。

**说明：**如果当天存在录像文件，日期右下角则显示粉色标记<sup>8</sup>；否则没有标记<sup>11</sup>；点击或拖动鼠标，可选择一天或连续的时间段进行录像查找<sup>1</sup>。



4. 如果当天有录像文件，将会在时间轴上显示进度条。



5. 单击   按钮可以移动时间轴，也可以用鼠标点击时间轴进行拖拽移动。单击   按钮可以将时间轴放大或者缩小。

### 3.1.2 回放管理

搜索出录像文件之后，可以单击进度条进行播放，也可以将有录像文件的通道拖拽到播放窗口里进行播放。



回放控制栏说明如下：

按键	说明	按键	说明
	速度调节按键		预览模式转换按键
	同步回放按键		开始/暂停播放按键
	单帧回放		电子放大
	结束播放按键		抓图按键
	录像按键		下载按键
	打开/关闭声音		分屏按键
	全屏按键		

**说明：**

1. 最多支持 16 路同步回放。
2. 抓图、录像及下载的文件存储路径可以在配置界面设置。详见 3.3。
3. 右键单击回放窗口弹出回放菜单键。



## 下载录像文件：

可以将需要的录像文件下载到指定的目录下。

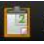
1. 在回放界面单击图标可进入到下载界面。




2. 单击 **按文件下载** 按钮，可以按文件下载录像。勾选需要下载的录像文件，单击 **下载** 按钮开始下载，单击 **停止** 按钮停止正在下载的任务，单击 **取消** 按钮，取消下载。
3. 单击 **按时间下载** 按钮，可以按文件下载录像。选择需要下载的录像文件所在的时间段，单击 **下载** 按钮开始下载，单击 **停止** 按钮停止正在下载的任务，单击 **取消** 按钮，取消下载。

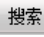


## 3.2 日志搜索

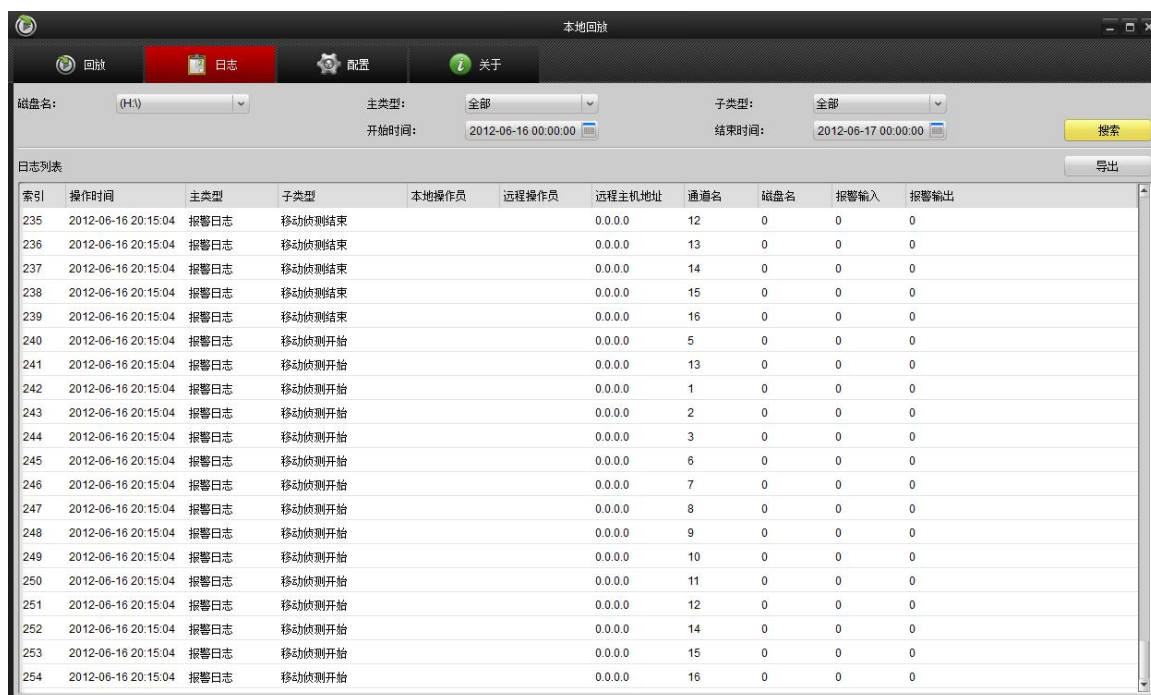
单击  图标可以进入日志搜索界面，在这个界面可以搜索硬盘里的日志文件。

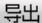

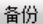

 **说明：**日志搜索不支持搜索 PCNVR 的日志文件。



1. 在磁盘名对应的下拉菜单中选择相应的硬盘，选择主类型、子类型、开始时间以及结束时间。单击  图


标，搜索日志记录。

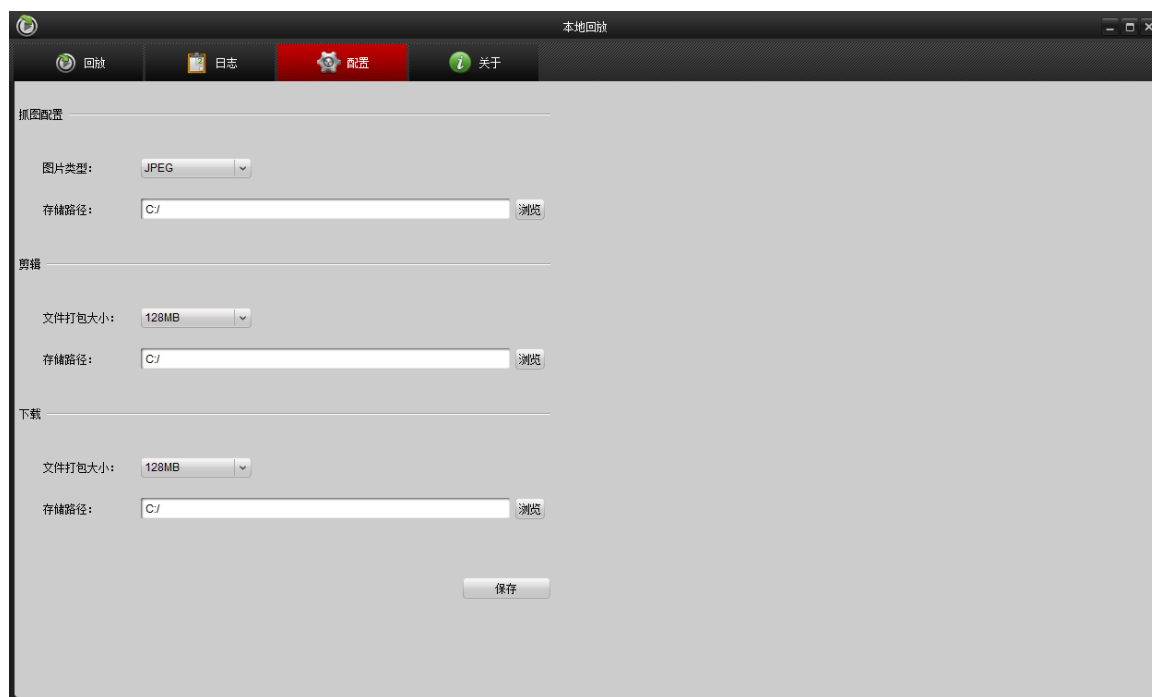


2. 单击  按钮，可以将查询出的日志文件导出到本地电脑上。
3. 单击  可以选择备份日志文件的路径。单击  将日志文件备份到选择的路径下。单击  按钮，取消日志备份。



### 3.3 配置

单击  按钮进入到配置界面。在配置界面下可以设置抓图文件的格式、录像文件及下载文件的打包大小，还可以设置这些文件的存储路径。



1. 在图片类型下拉菜单中选择抓图的文件类型。单击 **浏览** 按钮修改抓图文件的存储路径。
2. 在剪辑文件打包大小下拉菜单中选择剪辑文件的打包大小。单击 **浏览** 按钮修改剪辑文件的存储路径。
3. 在下载文件打包大小下拉菜单中选择下载文件的打包大小。单击 **浏览** 按钮修改下载文件的存储路径。
4. 单击 **保存** 按钮，应用设置。